

# SKÅRERPARKEN

aktivitetspark i Lørenskog

BJØRBEKK & LINDHEIM

Tekst og foto: Bjørbekk & Lindheim

Arenaen er parkens hjerte. Gulvet i arenaen er utformet som et kunstobjekt der betong og terrazzo er det sentrale materialet. Om vinteren omgjøres arenaen til en intim skøytebane



Parkeknippet knyttes saman av meanderende ferdseisårer i betong som går diagonalt frå sør til nord. 'Sitteøyene' er inspirert av store steiner i en elv som endrer vannets hastighet, strøming og lager lommer for roligere opphold



I 2019 arrangerte Lørenskog kommune konkurransen 'Lørenskog aktivitetspark'. Målet var å utvikle et grøntareal i det nye sentrumsområdet til en flerfunksjonell aktivitetspark og samtidig bidra til å løse store utfordringer med flom og overflatevann.

Bjørbekk & Lindheim landskapsarkitekter vant konkurransen om Skårerparken med sin løsning for en sosial og aktiv møteplass i lokalmiljøet og synlig håndtering av overflatevann som et bærende element.

### Konsept: Meander

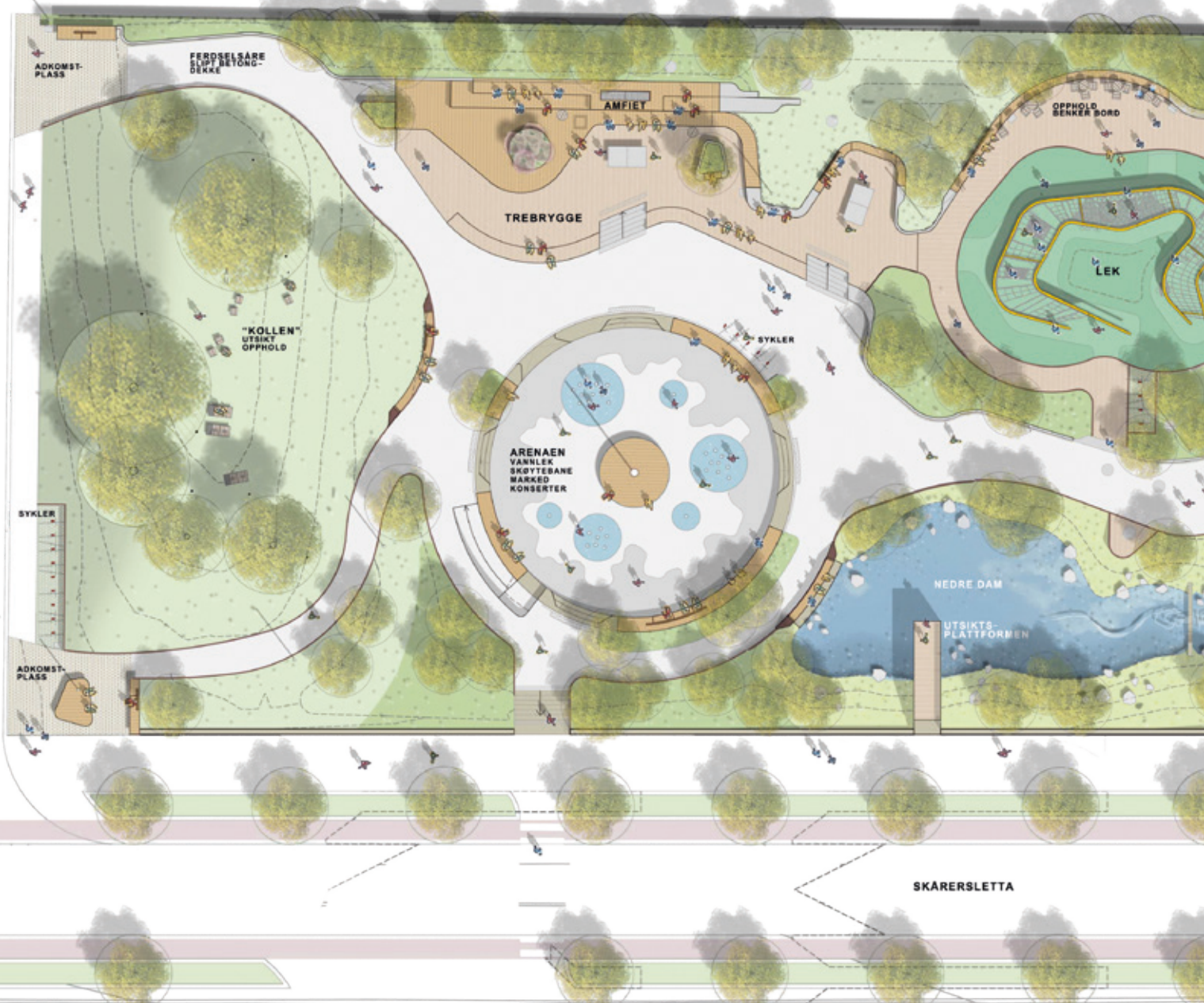
Losbyelva er et meanderende elveløp som bukker seg poetisk og vakkert gjennom jordbruks- og kulturlandskapet like øst for Lørenskog sentrum. Den meanderende vannlinjen fasinerte og inspirerte oss, og 'meander' ble vårt motto og formkonsept, noe som også passet fint inn i historiefortellingen om Skårerparken som en vannpark.

Vi bearbejdet og tilpasset denne linjen som et utgangspunkt for formgivingen av parken. Den gjennomgående strukturen

av ferdseisårer, plasser, oppholdssoner, lekearealer og grøntområder renner som en meanderende elv gjennom parken i overført betydning.

### Funksjoner

Skårerparken er bygget med store åpne dammer med vannspeil. Disse fylles med vann ved store nedbørsmengder, og ved behov vil nesten hele parken være oversvømt på en kontrollert måte. Vann

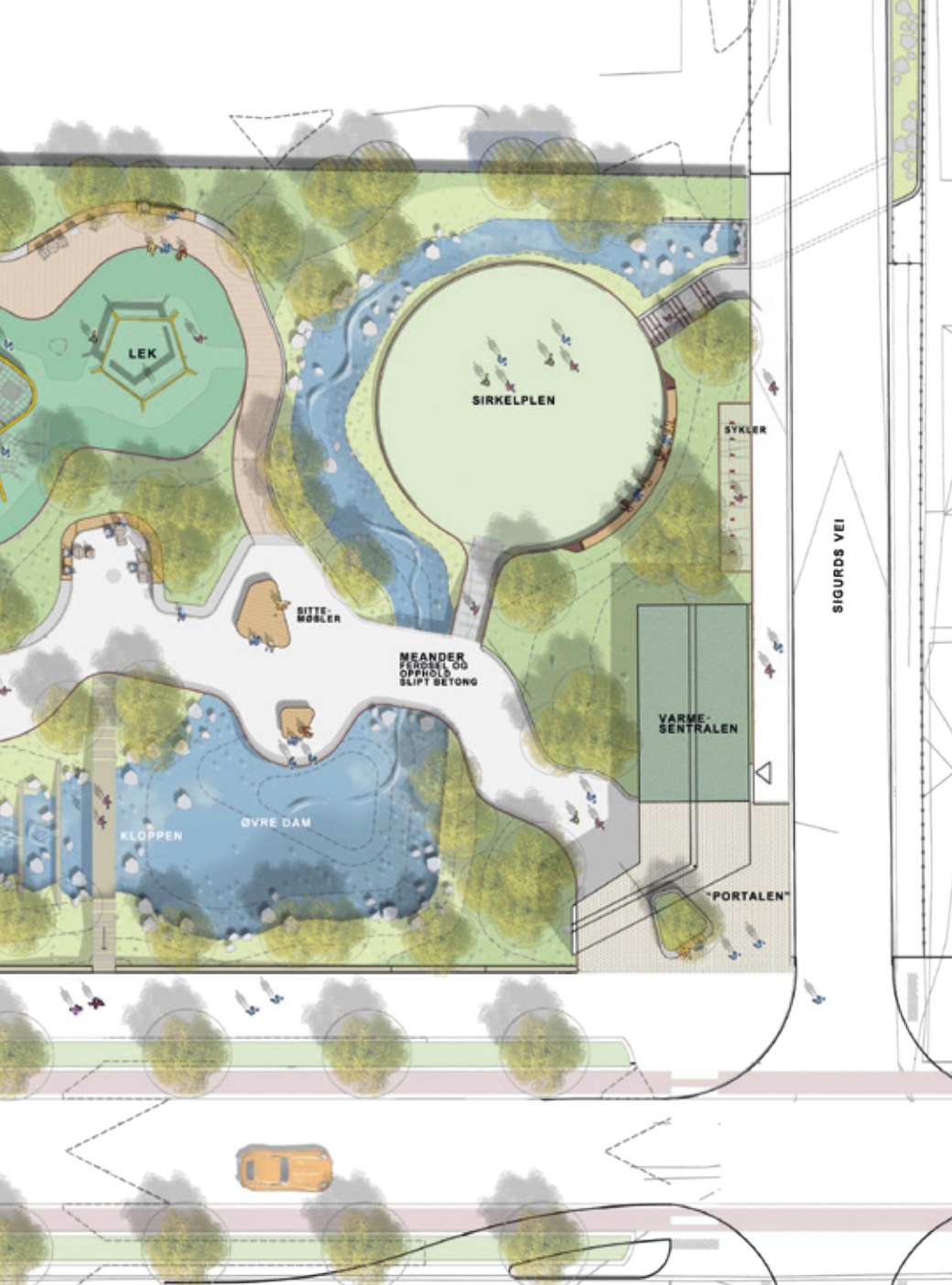


## Bjørbekk & Lindheim

er et av landets ledende landskapsarkitektkontor og ble grunnlagt i 1986. Vi skaper miljø- og klimatilpassete landskap som gir rom for gode opplevelser og attraktive steder der folk trives. Vårt team består av folk med bred erfaring og ulik spisskompetanse som i kombinasjon med vår sterke innovasjonskraft setter oss i stand til å løse alle typer oppdrag.

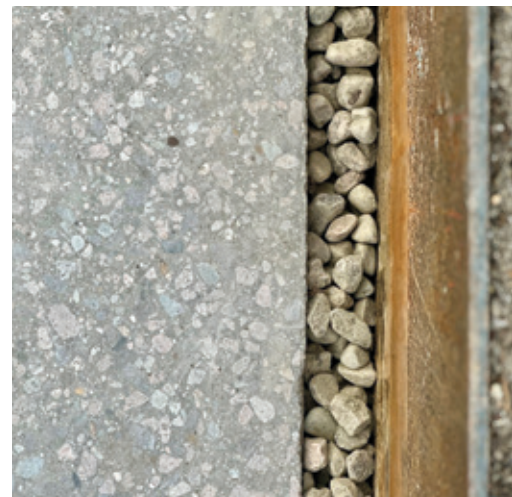
[www.blark.no](http://www.blark.no)

Adresse:	Lørenskog sentrum
Byggherre:	Lørenskog kommune
Arkitekt:	Bjørbekk & Lindheim landskapsarkitekter AS
RIB:	Structor
Entreprenører:	Agaia AS (totalentreprenør) Ellingard Naturstein AS (sliping og børsting)
Leverandører:	betong lavkarbon pluss: Heidelberg Materials Betong Norge (vanlig, 330, 3% svart) terrazzo (Respo Terrazzo AS) naturstein (anortositt): Utomhus naturstein stål: Euroweld AS
Ferdigstilt:	november 2023
Areal:	ca 6770 m <sup>2</sup>
Byggekostnad:	budsjettert prosjektkostnad P50 MNOK 315 (inkludert et stort omfang av vann-, avløp- og overvannsnett samt fordrøyningsmagasin under bakken)



Lys terrazzo omrammet av en tynn stålkant mot mørk, slipt betong

Cortenstål, elvesingel og dekke av lavkarbonbetong med slipt, grovbørstet overflate



og natur kommer tett på folk. Det er flere oppholdssoner i grønne omgivelser, en stor lekeplass, bordtennis og sjakkbord, et stort treamfi, en utsiktsplattform i nord og parkens samlingssted, en sirkulær arena. Det hele knyttes sammen av meanderende ferdselsårer i betong som går diagonalt gjennom parken fra sør til nord. Langs ferdselssonen følger en buktende sittekant i mørk betong som på samme måte som elven beveger seg ut og inn, fra smal til bred og fra høy til lav. 'Sitteøyene' er inspirert av store steiner i en elv som endrer vannets hastighet, strømning og lager lommer for roligere opphold.

## Hjertet: Arenaen

Ferdselsårene omslutter parkens hjerte og samlingspunkt: «Arenaen». Dette er parkens storstue og samlingsplass – et fleksibelt flerbruksareal med mulighet for ulike typer arrangementer gjennom hele året. I sommerhalvåret er den et vanneldorado med fontener, vannstråler, damp og små vannspeil. Om vinteren omskapes arenaen til en intim skøytebane.

Arenaen kan lett tømmes for vann og brukes til utekino eller som scene – og her kan det arrangeres marked, konserter, forestillinger, høstfest og 17. mai- eller julefeiring.



## Bruk av betong

Betong er et bærende materiale i utformingen av parken. Betongens unike plastiske egenskaper passer svært godt til konseptet 'meander', med myke og buktende former både i horisontal- og vertikalplanet, med overgang fra smale til brede kanter og fra lave til høyere kanter. Betongegenskapene er også fordelaktige når store deler av parken skal kunne stå under vann ved kraftig nedbør. Betong benyttes både som dekker, lave murer og sittekanter. Den er gitt ulik farge, med vanlig grå betong i dekker og mørkere betong i vertikale kanter.

Det er benyttet lokalt tilslag med variert fargesammensetning, som gjennom sliping er synliggjort og forsterker ideen om elvesingel. I vertikale flater er det brukt stående bordforskaling i ulike dimensjoner, avhengig av hvor slake eller krappe de buktende linjene er. Dette er med å understreke det bølgende uttrykket.

Gulvet i arenaen er utformet som et kunstobjekt, der betong er det sentrale materialet. Hoveddelen av gulvet er i mørk betong der den ytterste sonen er maskinelt brettstøtt, mens den sentrale sonen er slipt og grovbørstet slik at det vakre tilslaget er synlig. Overgangen mellom sonene er en sober meanderende linje på 10 mm i hvit terrazzo. I denne 'innsjøen' av betong er det frest ned flere sirkulære felter som store avtrykk etter regndråper, omrammet av en tynn stålkant og fylt med hvit eller svart terrazzo. Hvert felt har fontener med vannstråler, damp eller små vannspeil.

En sittekant i norsk anortositt i en naturlig varm farge avgrenser arenaen. Natursteinselementene er tegnet og produsert med de samme myke og buktende overgangene fra smal til bred kant.

Fra amfiet



Hoveddelen av gulvet i arenaen er i mørk betong der den ytterste sonen er maskinelt brettsskurt, mens den sentrale sonen er slipt og grovbørstet for at det vakre tilslaget skal være synlig. I overgangen mellom sonene er det en sober meanderende linje i hvit terrazzo. De sirkulære feltene er fylt med terrazzo og omrammet av en tynn stålkant

## Komplekse betongarbeider

Betongarbeidene er svært komplekse og langt utover det som er standard i denne type anlegg. Å arbeide med plasstøpt betong er en 'risikosport', der man er helt avhengig av dyktige fagfolk for å få gode resultater! Nøkkelen til suksess har vært et svært godt samarbeid mellom kommunen, landskapsarkitekt og ikke minst dyktige fagfolk i Agaia.

Det ble laget flere prøvestøper for å finne riktig farge på betong og terrazzo, ønsket fargespill og fraksjon på tilslag. Valg av overflatebehandling har også vært viktig for å oppnå sklisikre gangarealer og ønsket spill og kontrast i overflatene.

Den kompliserte geometrien har krevd et tett samarbeid med landmåler, som har stukket ut utallige punkter for å få vakre, poetiske meanderende linjer.

## Ferdigstilling

Parken ble ferdigstillt i november 2023 som en urban og frodig bypark for hele Lørenskogs befolkning.

Den skal inspirere til aktivitet og rekreasjon og være en arena for sosiale møter for folk i alle aldre gjennom hele året. Samtidig er parken et viktig bidrag til håndtering av flom og overvann i sentrum.

